

	TÍTULO: <b>CARTA CEBI</b>	CÓDIGO: <b>1006-QUA-NO-005-2</b>	
		REV.: <b>00</b>	DATA.: <b>07/08/2023</b>

**CARTA CEBI 081/2024**

**CAPANEMA, 28 DE OUTUBRO DE 2024**

Ao Ilmo. Senhor

**JOSÉ VOLNEI BISOGNIN**

**INSTITUTO ÁGUA E TERRA – IAT / PRESIDÊNCIA,**

Rua Engenheiros Rebouças, 1206 – Rebouças. Curitiba, PR.

**Assunto: Relatório Trimestral de atividades do Programa de Comunicação Social – julho a setembro de 2024.**

Prezado Senhor,

Ao Cumprimentar vossas senhorias, o CONSÓRCIO EMPREENDEDOR BAIXO IGUAÇU “CEBI”, com sede na Rua Tupinambás, 1187 - Centro, Capanema - PR, 85760-000, inscrito no CNPJ sob o nº19.469.993/0001-73, vem por meio desta, encaminhar o Relatório Trimestral de atividades do Programa de Comunicação Social, parte integrante do Plano Básico Ambiental e do licenciamento ambiental da Usina Hidrelétrica Baixo Iguaçu, o presente documento refere-se às atividades realizadas entre os meses de julho a setembro de 2024.

Desde já, agradecemos a atenção dispensada, ao tempo em que nos colocamos à disposição para quaisquer esclarecimentos.

Atenciosamente,

\_\_\_\_\_  
**Ricardo Ivo Hoffert Cruz Fortes**  
**Diretor Presidente, Técnico e Ambiental**  
**Consórcio Empreendedor Baixo Iguaçu – CEBI**

*Assinada digitalmente pelo REPRESENTANTE LEGAL através de certificado digital.*

**Anexos:** Relatório Trimestral de atividades do Programa de Comunicação Social – julho a setembro de 2024.

## PROTOCOLO DE ASSINATURA(S)

O documento acima foi proposto para assinatura digital na plataforma Certisign Assinaturas. Para verificar as assinaturas clique no link: <https://assinaturas.certisign.com.br/Verificar/545C-FA05-747E-5961> ou vá até o site <https://assinaturas.certisign.com.br> e utilize o código abaixo para verificar se este documento é válido.

Código para verificação: 545C-FA05-747E-5961



### Hash do Documento

1C7635A8CDE1F01DC854BDEB6BE5FDEB9CAAF9BBFAAC84BE245A9BED4CDE3DAB

O(s) nome(s) indicado(s) para assinatura, bem como seu(s) status em 31/10/2024 é(são) :

- Ricardo Ivo Hoffert Cruz Fortes (Signatário - Consorcio  
Empreendedor Baixo Iguacu) - 041.632.286-75 em 31/10/2024

15:56 UTC-03:00

**Tipo:** Certificado Digital



# **PLANO BÁSICO AMBIENTAL UHE BAIXO IGUAÇU**

## **PROGRAMA DE COMUNICAÇÃO SOCIAL (PCS)**

**Relatório trimestral**

**Julho a Setembro de 2024**

**Outubro de 2024**

## SUMÁRIO

1.	INTRODUÇÃO .....	6
2.	OBJETIVOS .....	7
3.	METODOLOGIA.....	8
4.	3º TRIMESTRE - ATIVIDADES DESENVOLVIDAS NO PERÍODO DE JULHO A SETEMBRO DE 2024. ....	9
4.1	Ações de Comunicação Social realizadas com interface com o Programa de Educação Ambiental .....	9
4.2	Programa de Visitação da UHE Baixo Iguaçu .....	12
4.3	Ações de Comunicação Institucional .....	14
4.3.1	Rádios .....	14
4.3.2	Anúncios em jornais .....	17
4.3.3	Site da Usina Hidrelétrica Baixo Iguaçu.....	21
4.3.4	Acompanhamento semanal de Clippings informativo para o público interno .....	22
5	ANÁLISE CRÍTICA DE RESULTADOS .....	24
6	ATIVIDADES PREVISTAS PARA O PERÍODO SEGUINTE .....	25
7	CONCLUSÃO.....	26

## LISTA DE SIGLAS

**CEBI** - Consórcio Empreendedor Baixo Iguaçu.

**IAT** – Instituto Água e Terra

**LT** – Linha de Transmissão

**ICMBio** – Instituto Chico Mendes de Conservação da Biodiversidade

**PEA** - Programa de Educação Ambiental

**PNI** – Parque Nacional do Iguaçu

**UHE** – Usina Hidrelétrica

**RRCs** – Reassentamentos Rurais Coletivos

**UHEBI** – Usina Hidrelétrica Baixo Iguaçu

**PBA** – Plano Básico Ambiental

**APP** – Área de Preservação Permanente

## LISTA DE FIGURAS

Figura 1 - Mapa da localização no reservatório .....	7
Figura 2 - Palestras com as comunidades rurais. ....	9
Figura 3 – Evidências da Execução da 2ª Campanha com os colaboradores da UHE Baixo Iguaçu. ....	10
Figura 4 – Evidências da execução da 3ª Campanha do Plano de Educação Ambiental com as comunidades escolares. ....	11
Figura 5: Evidências da execução da 3ª Campanha com os colaboradores da UHE Baixo Iguaçu. ....	12
Figura 6: Registro fotográfico do Programa de Visitação da UHE Baixo Iguaçu .....	13
Figura 7 - Folder institucional.....	14
Figura 8 - Plano de mídia no período de julho a setembro de 2024.....	21
Figura 9 - Imagem do site da UHE Baixo Iguaçu atualizado. ....	22
Figura 10 - Clipping de notícias no período de julho a setembro de 2024. ....	23

## LISTA DE TABELAS

Tabela 1: Relação de visitantes recebidos no período.....	13
Tabela 2 - Cronograma de spots de rádio divulgados no período de julho a setembro de 2024.....	14
Tabela 3 - <i>Spots</i> de rádio divulgados no período de julho a setembro de 2024.....	17
Tabela 4 - Anúncios em jornais divulgados no período de julho a setembro de 2024.....	17

## 1. INTRODUÇÃO

O Relatório atual detalha as atividades realizadas pelo Programa de Comunicação Social da UHE Baixo Iguaçu durante o período de julho a setembro de 2024. Este programa tem como objetivo estabelecer uma comunicação contínua entre os empreendedores e os diversos públicos envolvidos no funcionamento da UHE Baixo Iguaçu.

Ele abrange a implementação de estratégias para facilitar a interação e fornecer informações sobre todos os programas do Programa Básico Ambiental (PBA) em andamento, adaptando os meios e os produtos de comunicação para atender às necessidades específicas de cada público-alvo.

Além disso, o programa possui um componente educativo, que se integra ao Programa de Educação Ambiental. Ele busca promover o debate de questões relevantes para a sociedade local, bem como abordar temas diretamente relacionados à operação da usina, visando uma maior conscientização e participação da comunidade.

Este programa visa estabelecer e manter canais de informação e comunicação com diversos grupos sociais locais e regionais, fornecendo informações relevantes sobre o empreendimento. Durante o período abordado neste relatório, foram realizadas ações de comunicação social em colaboração com o Programa de Educação Ambiental, destinadas às comunidades, reassentamentos rurais coletivos (RRC), escolas locais e trabalhadores da UHE Baixo Iguaçu.

Além disso, foram produzidos materiais audiovisuais, incluindo spots, releases, folders, anúncios em jornais e clippings de notícias. O site da UHE Baixo Iguaçu é regularmente atualizado de acordo com os relatórios protocolados junto ao Instituto Água e Terra – IAT, proporcionando acesso a documentos legais, releases, vídeos, fotos e informações atualizadas sobre o empreendimento.

Este documento apresenta uma descrição completa das ações realizadas, acompanhada de registros e evidências que comprovam sua execução adequada, juntamente com uma análise do trabalho desenvolvido pelo Programa.

O Programa de Comunicação Social abrange os municípios de Capanema (PR), Capitão Leônidas Marques (PR), Planalto (PR), Realeza (PR), Nova Prata do Iguaçu (PR) e Santa Tereza do Oeste (PR), promovendo a comunicação em toda a região.



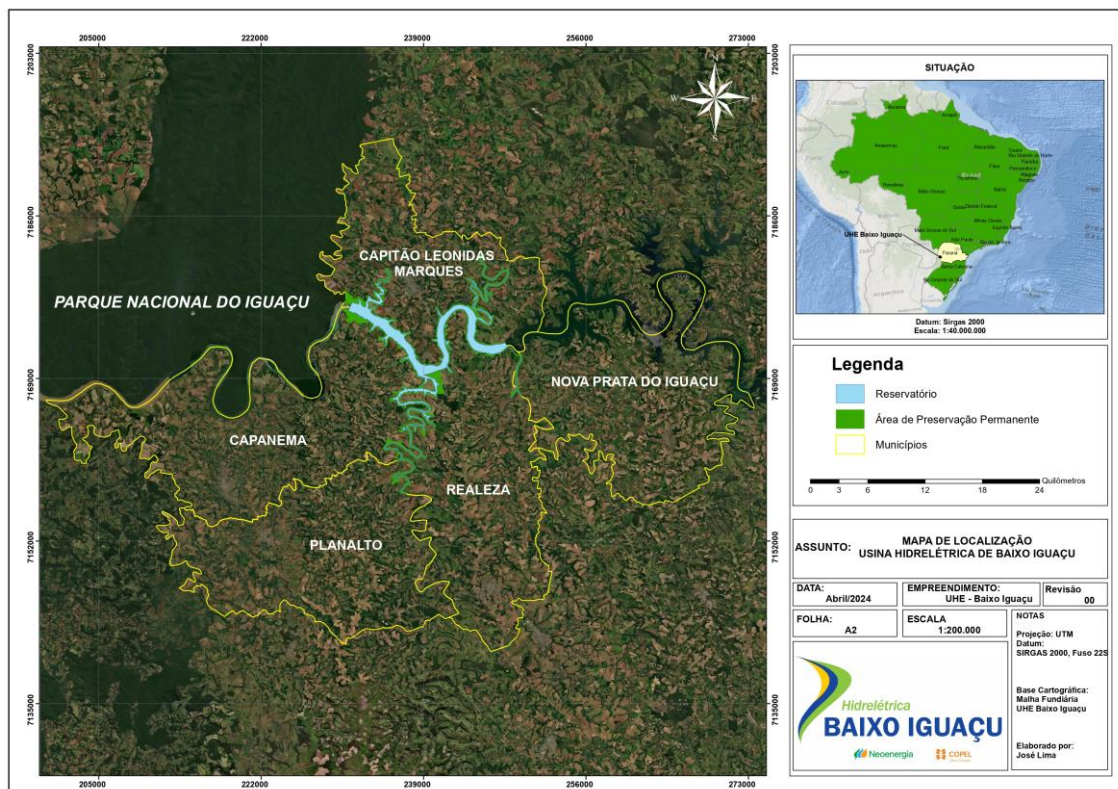


Figura 1 - Mapa da localização no reservatório.

## 2. OBJETIVOS

O principal objetivo do Programa de Comunicação Social da UHE Baixo Iguaçu é promover a comunicação na região, sobre a UHE Baixo Iguaçu, Programas Ambientais e Sociais implementados.

Como objetivos específicos do Programa de Comunicação Social da UHE Baixo Iguaçu, listam-se os seguintes:

- Estabelecer mecanismos para o repasse das informações de forma padronizada e de caráter oficial para a população direta ou indiretamente afetada;
- Gerar e veicular informações sobre a UHE Baixo Iguaçu, visando responder as demandas por informações da sociedade, assegurando sua efetiva participação e o acompanhamento das eventuais mudanças em suas atividades e em seu cotidiano, decorrentes do empreendimento;
- Disponibilizar a população direta ou indiretamente afetada informações relacionadas à operação da UHE Baixo Iguaçu;
- Disponibilizar o acesso, pelos diferentes públicos-alvo, a informações referentes a oportunidades geradas pelo empreendimento, medidas e procedimentos de segurança, principais eventos das obras e transformações dela decorrentes;
- Estabelecer vínculos com as ações que envolvam o Parque Nacional do Iguaçu (PNI) e o Instituto Chico Mendes da Conservação da Biodiversidade (ICMBio) para comprovar e acompanhar a fiscalização ambiental.

### **3. METODOLOGIA**

O Programa de Comunicação Social tem como objetivo coordenar os esforços de comunicação, garantir a disseminação eficaz dos materiais produzidos e fortalecer as relações sociais entre o empreendedor e os públicos-alvo. Isso inclui:

- Realização de ações de comunicação social no Reassentamento Rural Coletivo (RRC) de Santa Tereza do Oeste (PR), nas comunidades do entorno do reservatório, entre os trabalhadores da UHE Baixo Iguaçu, bem como na comunidade escolar, com integração ao Programa de Educação Ambiental;
- Coordenação de ações em conjunto com os Programas Ambientais da UHE Baixo Iguaçu;
- Implementação de estratégias de comunicação institucional;
- Utilização de rádio e jornais impressos para divulgar ações e acontecimentos relevantes relacionados à Usina.

#### 4. 3º TRIMESTRE - ATIVIDADES DESENVOLVIDAS NO PERÍODO DE JULHO A SETEMBRO DE 2024.

##### 4.1 Ações de Comunicação Social realizadas com interface com o Programa de Educação Ambiental

Entre os dias 22 e 24 de julho de 2024, com interface no Programa de Comunicação Social, ocorreu a 2ª Campanha do Programa de Educação Ambiental com as comunidades de Marechal Lott, Marmelândia e São Luiz, além da participação dos reassentados de Santa Tereza dos Oeste. O tema da campanha foi "Legislação Ambiental: Atos e Consequências", e teve como objetivo apresentar aos participantes um histórico da legislação ambiental brasileira, abrangendo leis desde a época da monarquia até decretos de 2024.

A apresentação focou nos crimes ambientais conforme a Lei nº 9.605 de 1998, que aborda cinco categorias de crimes contra o meio ambiente: contra a fauna, flora, poluição, ordenamento urbano e patrimônio cultural, e administração ambiental. O objetivo foi ilustrar as consequências de cada tipo de crime. Durante a palestra, foram discutidos os cinco casos mais famosos de crimes ambientais no Brasil, e a legislação ambiental relacionada aos recentes eventos climáticos no Rio Grande do Sul. Também foi apresentado o Decreto nº 12.041, de 5 de junho de 2024, que instituiu o Programa Cidades Verdes Resilientes, criado após as enchentes no Rio Grande do Sul. As atividades foram altamente interativas, com participação e comentários em todas as palestras, tornando as campanhas dinâmicas e proveitosas.



Figura 2 - Palestras com as comunidades rurais.

No dia 25 de julho de 2024, foi realizada uma reunião via *Microsoft Teams* com os trabalhadores da Operação e Manutenção da UHE Baixo Iguaçu. Na ocasião, foi executada a 2ª Campanha do Programa de Educação Ambiental com os trabalhadores com o tema “Legislação Ambiental: Atos e Consequências”, por meio de uma apresentação *PowerPoint*. Primeiramente, foi apresentado um histórico da legislação ambiental brasileira, destacando as principais leis ambientais que moldaram a proteção ao meio ambiente no país.

A palestra abordou em detalhes os crimes ambientais conforme a Lei nº 9.605 de 1998, explicando as cinco categorias de crimes contra o meio ambiente: contra a fauna, flora, poluição, ordenamento urbano e patrimônio cultural, e administração ambiental. Além disso, foram fornecidas dicas úteis sobre como realizar o pedido de corte de árvore nativa, construção de açude, regularização de poço artesiano, e detalhes sobre como proceder em caso de queimadas ilegais.

Para tornar a campanha mais interativa, foi realizado um quiz ambiental no final da palestra, onde os trabalhadores puderam testar seus conhecimentos sobre o tema abordado. Houve premiação para o ganhador, incentivando a participação e o aprendizado.

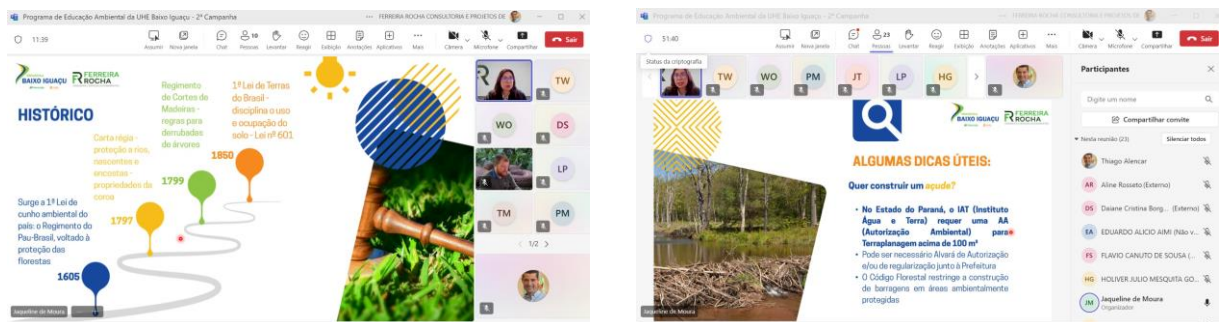


Figura 3 – Evidências da Execução da 2ª Campanha com os colaboradores da UHE Baixo Iguaçu.

Entre os dias 26 e 28 de agosto de 2024, ocorreu a 3ª Campanha do Programa de Educação Ambiental, envolvendo escolas dos municípios de Capanema, Capitão Leônidas Marques, Nova Prata do Iguaçu, Planalto e Realeza. O tema da campanha foi "Defesa das Florestas", com o objetivo de conscientizar os estudantes sobre a importância das florestas para o ser humano e o planeta.

A apresentação abordou a definição de florestas, os biomas brasileiros, a data comemorativa de proteção às florestas, a importância das árvores e os fatores que podem prejudicá-las. Também foi discutida a relação entre a disponibilidade de água e a preservação das florestas. Os alunos tiveram a oportunidade de interagir com a atividade, explorando diferentes tipos de árvores notáveis por seu formato e beleza. Durante a campanha, foram exibidos vídeos interativos relacionados ao tema e, ao final, os alunos participaram de uma dinâmica de verdadeiro ou falso para reforçar o que aprenderam.

As atividades foram bastante interativas, com participação ativa e comentários em todas as palestras, tornando a campanha dinâmica e enriquecedora. O destaque foi a apresentação sobre as árvores únicas e interessantes que podem ser encontradas no Brasil e no mundo.



Figura 4 – Evidências da execução da 3ª Campanha do Plano de Educação Ambiental com as comunidades escolares.

No dia 27 de setembro de 2024, foi realizada uma reunião via *Microsoft Teams* com os trabalhadores da Operação e Manutenção da UHE Baixo Iguaçu. Na ocasião, foi executada a 3ª Campanha do Programa de Educação Ambiental com os trabalhadores, abordando o tema “Animais Peçonhentos: Cuidados e Riscos”, por meio de uma apresentação no *PowerPoint*.

Inicialmente, foi explicado o conceito de animais peçonhentos, destacando sua capacidade de injetar veneno por meio de estruturas especializadas. Em seguida, foram apresentados os principais animais peçonhentos da região sudoeste do Paraná, como serpentes, aranhas, abelhas, vespas, formigas e escorpiões. A palestra também abordou as formas de reconhecimento desses animais, descrevendo suas características físicas e comportamentais.

O agente ambiental do ICMBio, Patrick Gonsales, esteve presente na reunião, contribuindo com um aprofundamento significativo sobre as principais espécies de serpentes encontradas na região sudoeste do Paraná. Sua participação permitiu uma maior compreensão dos cuidados necessários e dos riscos envolvidos no contato com esses animais, enriquecendo o conhecimento dos participantes sobre o tema.

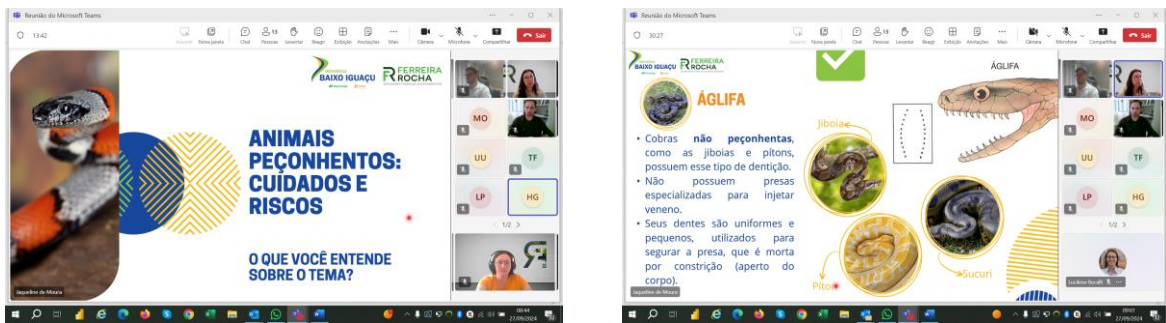


Figura 5: Evidências da execução da 3ª Campanha com os colaboradores da UHE Baixo Iguaçu.

#### 4.2 Programa de Visitação da UHE Baixo Iguaçu

O Programa de Visitação na Usina Hidrelétrica Baixo Iguaçu consiste no estabelecimento de um canal de comunicação contínuo de interlocução entre o empreendedor e os diversos públicos que irão integrar no processo de visitação durante a operação da UHE Baixo Iguaçu, aproximando a comunidade do empreendimento, amenizando o distanciamento e desconhecimento da função e operação da usina por parte da população em geral. Que tem como objetivo:

- Estabelecer uma aproximação saudável entre a usina e seus públicos de interesse, buscando novos multiplicadores de opiniões positivas;
- Propagar os benefícios que o empreendimento traz nas esferas locais, regional e nacional, por meio do efeito multiplicador das impressões do visitante no seu ciclo de relacionamento;
- Apresentar os Programas Socioambientais que a usina executa no entorno do reservatório;
- Fomentar a percepção sobre a solidez das estruturas da usina e sua importante contribuição ao setor energético.
- Disseminar assuntos sobre o funcionamento da usina, auxiliando no reconhecimento e compreensão do negócio.

Durante o período do mês de julho, não foram realizadas visitas à Usina Hidrelétrica Baixo Iguaçu devido às paradas de máquina para manutenção, o que transformou os locais visitados em áreas de risco para os visitantes. As visitas retornaram em agosto de 2024.

As visitas guiadas ocorreram quinzenalmente, no período da tarde, ou conforme a disponibilidade da equipe de Operação e Manutenção da usina. Elas acontecerão ao longo do ano, em grupos de no máximo 20 pessoas por visita. Por questões de segurança, somente crianças a partir de 10 anos serão recebidas.

O público-alvo das visitas inclui instituições de ensino, associações, entidades comunitárias locais, autoridades públicas, membros da sociedade civil, imprensa e outros interessados.

No período supracitado deste relatório, foram realizadas 06 visitas guiadas na Usina Hidrelétrica Baixo Iguaçu com as instituições que seguem detalhadas abaixo, totalizando 97 visitantes.

Instituição	Município	Escola
Colégio Estadual São Cristóvão	Capanema - PR	20
Colégio Estadual São Cristóvão	Capanema - PR	20
Colégio Sesi Paraná	Capanema - PR	19
Colégio Estadual Rocha Pombo	Capanema - PR	20
Colégio Real	Realeza - PR	17

**Tabela 1 - Relação de visitantes recebidos no período de julho a setembro de 2024.**



**Figura 6: Registro fotográfico do Programa de Visitação da UHE Baixo Iguaçu.**

### 4.3 Ações de Comunicação Institucional

Durante este período, foi desenvolvido um folder institucional abrangendo informações detalhadas sobre o Programa de Prospecção Arqueológica da UHE Baixo Iguaçu, conforme ilustrado na **Figura 7**. Este material está sendo distribuído durante as diversas ações executadas pela UHE Baixo Iguaçu e está disponível para download no site [www.baixoiguacu.com.br](http://www.baixoiguacu.com.br).



Figura 7 - Folder institucional.

#### 4.3.1 Rádios

As veiculações ocorrem em quatro rádios da área de influência da UHEBI, e acontecem de segunda a sábado nos veículos de comunicação relacionados:

- Rádio SAN Capitão FM, Rádio Clube de Realeza, Rádio Iguaçu FM e Rádio Capanema FM – Três inserções por dia de 50" de segunda a sábado;

Rádios	Frequência
Rádio SAN Capitão FM - Capitão Leônidas Marques	03 inserções diárias de 50", de segunda a sábado
Rádio Clube de Realeza - Realeza	03 inserções diárias de 50", de segunda a sábado
Rádio Iguaçu FM - Planalto	03 inserções diárias de 50", de segunda a sábado
Rádio Capanema FM - Capanema	03 inserções diárias de 50", de segunda a sábado

Tabela 2 - Cronograma de spots de rádio divulgados no período de julho a setembro de 2024.



Os temas abordados nas rádios durante este período incluem:

- Área de Preservação Permanente (APP) da Usina Hidrelétrica Baixo Iguaçu;
- Evento no Parque Nacional do Iguaçu;
- Consórcio Empreendedor Baixo Iguaçu certificado com a norma ISO 9001:2015;
- Curso para novos condutores de trilhas no Parque Nacional do Iguaçu;
- Características do Plano Básico Ambiental (PBA) da Usina Hidrelétrica Baixo Iguaçu;
- Respondendo à pergunta: "O que fazer se eu encontrar um animal silvestre?"

<p><i>Spot de rádio 1</i></p>	<p><b>Atenção!</b></p> <p><i>No entorno do reservatório da Usina Hidrelétrica Baixo Iguaçu, encontra-se a Área de Preservação Permanente (APP), protegida por lei. A APP desempenha funções ambientais essenciais, como preservar recursos hídricos, a paisagem, a estabilidade geológica, a biodiversidade, o fluxo gênico da fauna e flora, além de proteger o solo e garantir o bem-estar das populações humanas.</i></p> <p><i>Portanto, é proibido e considerado crime ambiental acampar, construir casas, barracos, quiosques ou outras edificações nas margens do reservatório da Usina Hidrelétrica Baixo Iguaçu. Também constitui crime ambiental desmatar, descartar resíduos, realizar queimadas, extrair madeira ilegalmente, criar gado, abrir estradas ou acessos não regulamentados pelo Instituto Água e Terra e pela Usina Hidrelétrica Baixo Iguaçu, entre outras atividades degradantes.</i></p> <p><i>Usina Baixo Iguaçu: gerando mais do que energia!</i></p>
<p><i>Spot de rádio 2</i></p>	<p><i>Olá! Aqui é o Instituto Chico Mendes do Parque Nacional do Iguaçu, convidando você para o evento "Um Dia no Parque" que acontecerá no dia 20 de julho no Parque Natural Municipal Marcelino Ampessan, situado no Porto Moisés Lupion.</i></p> <p><i>Será um dia repleto de atividades emocionantes e gratuitas, como slackline, capoeira, exposições, feirinha com artesanatos e alimentos, trilhas, caiaque e muito mais! Para facilitar sua chegada, um ônibus gratuito será disponibilizado, com saídas em frente à prefeitura de Capanema, nos dois turnos, a partir das 08 horas da manhã até as 17 horas da tarde. O almoço pode ser adquirido na hora por apenas R\$ 30,00!</i></p> <p><i>Acompanhe todas as novidades e programações através das nossas redes sociais, siga-nos em @parquenacionaldoiguacu. Para mais informações, entre em contato pelo número (48)98839-0158 ou venha nos visitar na Rua Otávio Kirchner, 265, em Capanema.</i></p>

<p><i>Spot de rádio 3</i></p>	<p><i>O Consórcio Empreendedor Baixo Iguaçu (CEBI) tem a honra de anunciar que seu sistema de gestão foi certificado conforme a norma ISO 9001:2015. Esta conquista reflete o compromisso do CEBI em manter os mais elevados padrões de qualidade e eficiência, assegurando a satisfação e a otimização de seus processos internos. A certificação ISO 9001:2015 abrange áreas de Administração, Governança, Suprimentos, Financeiro, Contabilidade e Fiscal. Emitido em 10 de maio de 2024 pela GCS Global Certification System, este certificado reconhece internacionalmente a capacidade do CEBI em fornecer produtos e serviços de qualidade que atendem às necessidades e exigências regulamentares. O CEBI reitera seu compromisso com a excelência operacional e a melhoria contínua, mantendo seus processos alinhados aos mais altos padrões internacionais de qualidade.</i></p>
<p><i>Spot de rádio 4</i></p>	<p><i>Olá! Aqui é o Instituto Chico Mendes do Parque Nacional do Iguaçu. Já imaginou trabalhar em meio à natureza? Se você tem interesse de conduzir visitantes pelas trilhas do Parque e receber por isso, essa oportunidade é para você! Em breve será ofertado o Curso de Condutores de Visitantes do Parque Nacional do Iguaçu. O curso teórico será à noite e online e a prática acontecerá aos finais de semana. Serão abordados diversos temas relacionados à condução de visitantes em áreas naturais. As datas, horários e cronograma do curso estão sendo definidas. Se você gosta de natureza e tem mais de 18 anos, entre em contato para sinalizar seu interesse junto à equipe do ICMBio de Capanema. Para mais informações, entre em contato pelo número (48) 98839-0158 ou venha nos visitar na Rua Otávio Kirchner, 265, em Capanema. Acompanhe também nossas redes sociais e siga-nos em @parquenacionaldoiguacu.</i></p>
<p><i>Spot de rádio 5</i></p>	<p><i>Você sabia que o Plano Básico Ambiental da Usina Hidrelétrica Baixo Iguaçu abrange uma série de ações voltadas para a recuperação ambiental e o desenvolvimento sustentável da região? O Plano define e especifica os diversos Programas Ambientais que vêm sendo implementados nos municípios do entorno da usina. Dentre os programas ambientais em andamento, são realizados: monitoramento da fauna e flora, educação ambiental, controle da qualidade da água, recuperação de áreas degradadas, entre outras ações. Cada um desses programas visa manter o equilíbrio socioambiental da área de influência do empreendimento. Para mais informações sobre os programas ambientais da Usina Hidrelétrica Baixo Iguaçu, visite nosso site <a href="http://www.baixoiguacu.com.br">www.baixoiguacu.com.br</a> Usina Hidrelétrica Baixo Iguaçu: gerando mais do que energia.</i></p>
<p><i>Spot de rádio 6</i></p>	<p><i>Olá! Aqui é o Parque Nacional do Iguaçu com o programa "Fala que o Parque te Escuta" do ICMBio Hoje vamos responder à pergunta: *O que fazer se eu encontrar</i></p>

	<p><i>um animal silvestre?"</i></p> <p><i>Primeiro, mantenha a calma. Isso é importante tanto para evitar que o animal se sinta ameaçado e tente se defender, quanto para não gerar pânico nas pessoas ao redor. A tendência é que eles fujam ou permaneçam imóveis, tentando se camuflar no ambiente. Se possível, tire uma foto e observe o animal.</i></p> <p><i>Aproveite a oportunidade para ensinar as crianças sobre a importância dos animais silvestres para o meio ambiente. Além disso, evite que animais domésticos se aproximem. Afaste-se, isole o local e entre em contato com o Corpo de Bombeiros pelos números 193 ou 199 ou pelos WhatsApp (46) 3552-2563 ou (46) 99985-5991</i></p> <p><i>Tem alguma dúvida? Compartilhe conosco pelo número (48) 98839-0158 ou venha falar com a gente na Rua Otávio Kirchner, 265, em Capanema</i></p>
--	--

**Tabela 3 - Spots de rádio divulgados no período de julho a setembro de 2024.**

Esses temas visam tanto informar quanto engajar a comunidade local sobre questões ambientais e de interesse público relacionadas à UHE Baixo Iguaçu e à região circundante.

#### **4.3.2 Anúncios em jornais**

As divulgações são realizadas em dois jornais, um de alcance local e outro regional, na área de influência da UHEBI. Confira os detalhes das veiculações nos veículos de comunicação mencionados:

- Jornal impresso "Jornal de Beltrão": Publicação de anúncio uma vez por semana ocupando 1/3 de página, totalizando quatro anúncios por mês.
- Jornal impresso "Folha de Capanema": Publicação de anúncio uma vez por semana ocupando ½ página, além de um anúncio mensal em página inteira, totalizando cinco anúncios por mês.

Jornais	Frequência
Folha de Capanema	4 meias páginas mensais (uma a cada quarta-feira) 1 página inteira por mês (última semana de cada mês)
Jornal de Beltrão	4 publicações de 1/3 de página, colorido, mensais (uma a cada quinta-feira)

**Tabela 4 - Anúncios em jornais divulgados no período de julho a setembro de 2024.**

Temas veiculados no período nos jornais supracitados:

- Usina Hidrelétrica Baixo Iguaçu realiza monitoramento da qualidade da água e efluentes;
- Divulgação do evento realizado pelo ICMBio e Parque Nacional do Iguaçu: Um dia no Parque;
- Usina Hidrelétrica Baixo Iguaçu conduziu monitoramento de Surubim-do-Iguaçu em sua área de influência;

- Dia do combate à poluição – 14 de agosto;
- Descobertas arqueológicas durante a construção da Usina Hidrelétrica Baixo Iguaçu;
- Usina Hidrelétrica Baixo Iguaçu realiza atividades de educação ambiental durante a 22ª Feira do Melado em Capanema-PR.

## UHE BAIXO IGUAÇU REALIZA MONITORAMENTO DA QUALIDADE DA ÁGUA E EFLUENTES

A Usina Hidrelétrica Baixo Iguaçu realiza o monitoramento constante da qualidade da água utilizada por seus colaboradores e dos efluentes gerados no dia a dia da usina. Este monitoramento abrange uma extensa análise das variáveis físicas, químicas e biológicas da água e dos efluentes, alinhado aos padrões estabelecidos pelas resoluções vigentes. Este esforço, integrado ao Programa de Controle Ambiental para a Construção e ao Plano Básico Ambiental Consolidado, reflete o compromisso da usina em garantir uma gestão ambiental responsável e em conformidade com as condicionantes da Licença de Operação do empreendimento.

Os objetivos do monitoramento incluem a análise de variáveis físicas, químicas e biológicas da água e dos efluentes, a verificação de alterações na qualidade ao longo da operação e a proposição de medidas mitigadoras quando necessário. As amostras são coletadas em locais estratégicos, como a Estação de Tratamento de Água (ETA), a Estação de Tratamento de Efluentes (ETE) e a caixa separadora de água e óleo.

## UHE BAIXO IGUAÇU





MONITORAMENTO NO PONTO DE LANÇAMENTO DO RIO IGUAÇU

**MONITORAMENTO DO EFLUENTE SANITÁRIO TRATADO NA ETE DA UHE BAIXO IGUAÇU**



As metodologias adotadas seguem as práticas recomendadas pela ABNT ISO/IEC 17025, garantindo que as amostras estejam de acordo com padrões de qualidade. Os resultados são comparados com as normativas vigentes, assegurando que os parâmetros analisados na água potável tratada atendem todos os limites estabelecidos e que, na Estação de Tratamento de Efluentes (ETE), permanecem dentro dos padrões regulatórios.

A Usina Hidrelétrica Baixo Iguaçu reforça seu compromisso em adotar as medidas necessárias para garantir a conformidade com as normativas ambientais. A usina destaca a importância contínua do monitoramento e da implementação de práticas de gestão ambiental eficazes para assegurar a sustentabilidade do empreendimento. O monitoramento ambiental na UHE Baixo Iguaçu demonstra um compromisso contínuo com a qualidade ambiental da região, fornecendo percepções importantes para a gestão sustentável dos recursos hídricos e a implementação de medidas corretivas quando necessário.



MONITORAMENTO MENSAL DA POTABILIDADE DA ÁGUA DISTRIBUÍDAS PARA O CONSUMO



Rua Tupinambás, 1187, Centro, Capanema-PR  
(46) 3552-8500  
contato@baixoiguacu.com.br

# NATUREZA para TODAS as PESSOAS

**EVENTO GRATUITO**

**20/07**  
Das 8:00  
às 17:00

**Um dia no Parque**

**#umodianoparque**

Neste dia vamos celebrar a riqueza natural de Capanema! Convide amigos, família, vizinhos, e aproveite um dia em contato com a natureza em uma Unidade de Conservação. Confira as atividades gratuitas:

- Oficina de Slackline
- Oficina de Capoeira
- Canoagem no Rio Santo Antônio
- Trilha
- Exposições temáticas
- Feirinha da Lua

Transporte coletivo gratuito: saídas às 08h, 10h, 12h, 13h (em frente à prefeitura) com retorno às 17h.

Diversas opções de alimentação: refeições, pastel, cuca, garapa...

Feira de artesanatos locais com a Casa do artesanato de Capanema

Passeios Embarcados com o Três Fronteiras


Parque Natural Municipal Marcelino Ampessan, no Porto Moisés Lupion, São Luiz, Capanema - PR

Para mais informações: Entre em contato pelo número 48 98839-0158 e acompanhe nossas redes sociais @parquenacionaldoiguacu.



## UHE BAIXO IGUAÇU CONDUZIU MONITORAMENTO DE SURUBIM-DO-IGUAÇU EM SUA ÁREA DE INFLUÊNCIA

## UHE BAIXO IGUAÇU




Durante a instalação e enchimento do reservatório da UHE Baixo Iguaçu, o Consórcio Empreendedor Baixo Iguaçu (CEBI) implementou o Subprograma de Comportamento Migratório por Biotelemetria do Surubim-do-Iguaçu.

O estudo tinha como objetivos monitorar os movimentos do surubim-do-Iguaçu (*Steindachneridion melanodermatum*) no trecho do rio Iguaçu e seus afluentes, mapear seus habitats, determinar a extensão do rio utilizada pela espécie e identificar barreiras ao seu deslocamento. A área de estudo compreendeu do UHE Salto Caxias até montante das Cataratas do Iguaçu, onde foram instaladas 15 bases fixas de monitoramento, equipadas com tecnologia de radiotelemetria e telemetria acústica.


Os surubins foram capturados e marcados em pontos estratégicos como o Poço Preto, áreas do PARNA e o reservatório da UHE Baixo Iguaçu, utilizando redes de espera e espinhéis. Após a marcação, os peixes foram monitorados tanto em bases fixas quanto por meio de rastreamento móvel ao longo do rio. Durante o estudo, 100 peixes foram marcados nos períodos pré e pós-enchimento, com uma ligeira redução na detecção pós-enchimento comparado ao período pré-enchimento, devido à menor quantidade de peixes soltos nessa fase.

Os resultados mostraram que a área do Poço Preto serve como área de residência principal para a espécie, com alta taxa de detecção devido à localização estratégica das bases de telemetria acústica e às práticas de soltura de peixes nesse local. A espécie demonstrou comportamento predominantemente residente, especialmente na área mencionada, enquanto a presença a montante do eixo do barramento foi rara desde o início dos anos 2000, possivelmente devido à pesca predatória e à conservação inadequada das áreas circundantes.


O subprograma forneceu dados valiosos para a conservação do surubim-do-Iguaçu, uma espécie ameaçada. As informações obtidas subsidiarão estratégias de conservação e manejo da espécie, exemplificando o compromisso do CEBI com a preservação da biodiversidade local, reafirmando seu comprometimento em operar de maneira responsável, conciliando desenvolvimento econômico com a proteção das espécies nativas do rio Iguaçu.




Sutura da incisão no local do implante do transmissor em Surubim-do-Iguaçu.




Download e manutenção de base fixa de radiotelemetria



Coleta de tecido para investigação da variabilidade genética da população do Surubim-do-Iguaçu



Soltura de Surubim-do-Iguaçu após marcação com transmissor



Rua Tupinambás, 1187, Centro, Capanema-PR  
(46) 3552-8500  
contato@baixoiguacu.com.br

## DIA DO COMBATE À POLUIÇÃO

No dia 14 de agosto é celebrado o Dia do Combate à Poluição, uma data que destaca a importância de práticas eficazes para a preservação do meio ambiente e a promoção da sustentabilidade.

A Usina Hidrelétrica Baixo Iguaçu aproveita esta ocasião para reafirmar seu compromisso com a proteção ambiental e a mitigação de impactos sobre os ecossistemas.

A usina adota uma abordagem proativa a fim de coibir a emissão de quaisquer poluentes no ambiente, além de promover ações e práticas sustentáveis. Mantemos um rigoroso controle e monitoramento de nossas operações, garantindo o atendimento aos padrões exigidos pelos órgãos reguladores, assegurando a qualidade do ar e das águas. Além disso, implementamos práticas eficazes de gestão de resíduos, tratando os resíduos sólidos e líquidos para terem a destinação adequada.



Coletores disponíveis em todas as áreas da casa de força.

O Programa de Consolidação do Corredor da Biodiversidade da UHE Baixo Iguaçu tem como objetivo a recuperação de áreas de vegetação nativa no entorno do reservatório, buscando a proteção da biodiversidade local e promoção da melhoria da qualidade ambiental regional. Até 2027, planejamos plantar 800 mil mudas de árvores nativas.

## UHE BAIXO IGUAÇU



Área de Preservação Permanente (APP) da UHE Baixo Iguaçu.

Nossas ações também incluem iniciativas educativas voltadas para a sensibilização quanto às práticas sustentáveis, envolvendo nossos colaboradores, a comunidade local e as escolas.



Atividades do Programa de Educação Ambiental em escolas dos municípios do entorno da Usina.

Neste Dia do Combate à Poluição, reiteramos nosso compromisso com práticas que não apenas atendem às exigências legais, mas também, promovem um futuro mais limpo e sustentável.



Rua Tupinambás, 1187, Centro, Capanema-PR  
(46) 3552-8500  
contato@baixoiguacu.com.br

## DESCOBERTAS ARQUEOLÓGICAS DURANTE A CONSTRUÇÃO DA UHE BAIXO IGUAÇU

No morro Vista Alta, situado entre o rio Iguaçu e seu afluente rio Andradá, no sudoeste do Paraná, três rochas com gravuras rupestres resistem ao tempo, revelando uma conexão profunda com a história antiga da região. Estas gravuras, ocultas pela mata por milênios, foram descobertas graças a um projeto de pesquisa iniciado em 2008. A investigação, conduzida pelo Consórcio Empreendedor Baixo Iguaçu (CEBI), através do Programa de Prospecção Arqueológica resultou na identificação de milhares de artefatos e 53 novos sítios arqueológicos na área influenciada pela construção da usina.

### DATAÇÃO

A datação por carbono-14, revelou que alguns dos artefatos possuem entre 380 e 7.920 anos, com indícios da presença de etnias como os Guaranis e Jê Meridionais.



### MATERIAIS RECOLHIDOS

O trabalho dos biólogos e arqueólogos envolveu a catalogação e demarcação dos sítios.



Além da análise de sedimentos e material lítico, como pontas de rochas usadas como ferramentas.

## UHE BAIXO IGUAÇU



O sítio arqueológico de Vista Alta, localizado a cerca de dez quilômetros de Capitão Leônidas Marques, ainda guarda mistérios sobre o período exato e as culturas que ali habitaram.



Segundo coordenadores da pesquisa, ainda não há respostas definitivas sobre essas questões. No entanto, é possível que a ocupação do sítio remonte a cerca de oito mil anos.

### OBJETIVOS DO PROGRAMA

O Programa de Prospecção Arqueológica da Usina Hidrelétrica Baixo Iguaçu também se preocupa com a preservação e valorização desses patrimônios históricos.



Estas ações visam não apenas proteger e estudar o patrimônio, mas também torná-lo um atrativo turístico nacional, permitindo que mais pessoas conheçam e se conectem com a rica história do Paraná.



Rua Tupinambás, 1187, Centro, Capanema-PR  
(46) 3552-8500  
contato@baixoiguacu.com.br

## UHE BAIXO IGUAÇU REALIZA ATIVIDADES DE EDUCAÇÃO AMBIENTAL DURANTE A 22ª FEIRA DO MELADO EM CAPANEMA-PR

Entre os dias 04 e 08 de setembro, a Usina Hidrelétrica Baixo Iguaçu esteve presente na 22ª Feira do Melado em Capanema, com uma série de atividades voltadas para a sensibilização e educação ambiental.

Nosso estande contou com diversas atrações para toda a família:

- ▶ **Distribuição de mais de 600 mudas de árvores nativas:**
- ▶ **Pintura facial,** as crianças puderam optar entre desenhos, personagens, e representações para serem recriadas em forma de pinturas.
- ▶ **Distribuição de cartilhas** com informações sobre a UHE Baixo Iguaçu e temas como poluição ambiental, mudanças climáticas, Área de Preservação Ambiental (APP) e consumo consciente, foram disponibilizadas em forma de material educativo e ainda **distribuição brindes institucionais exclusivos** da Usina Hidrelétrica Baixo Iguaçu.
- ▶ **Espaço kids,** dedicado às crianças, com atividades lúdicas, desenhos e jogos, ensinando de forma divertida sobre a importância da conservação do meio ambiente.

Rua Tupinambás, 1187, Centro, Capanema-PR  
 (48) 3552-8500  
 contato@baixoiguacu.com.br

Figura 8 - Plano de mídia no período de julho a setembro de 2024.

Essas inserções visam garantir uma presença consistente e eficaz da UHE Baixo Iguaçu nos meios de comunicação locais e regionais, mantendo a comunidade informada sobre as atividades e iniciativas da usina.

### 4.3.3 Site da Usina Hidrelétrica Baixo Iguaçu

O site da UHE Baixo Iguaçu ([www.baixoiguacu.com.br](http://www.baixoiguacu.com.br)) é constantemente atualizado para fornecer acesso aos documentos relacionados ao processo de licenciamento, conforme previsto no Plano Básico Ambiental. Esses documentos estão disponíveis para download pelo público interessado. Além disso, o site disponibiliza informações legais, comunicados à imprensa e uma galeria de fotos do empreendimento.

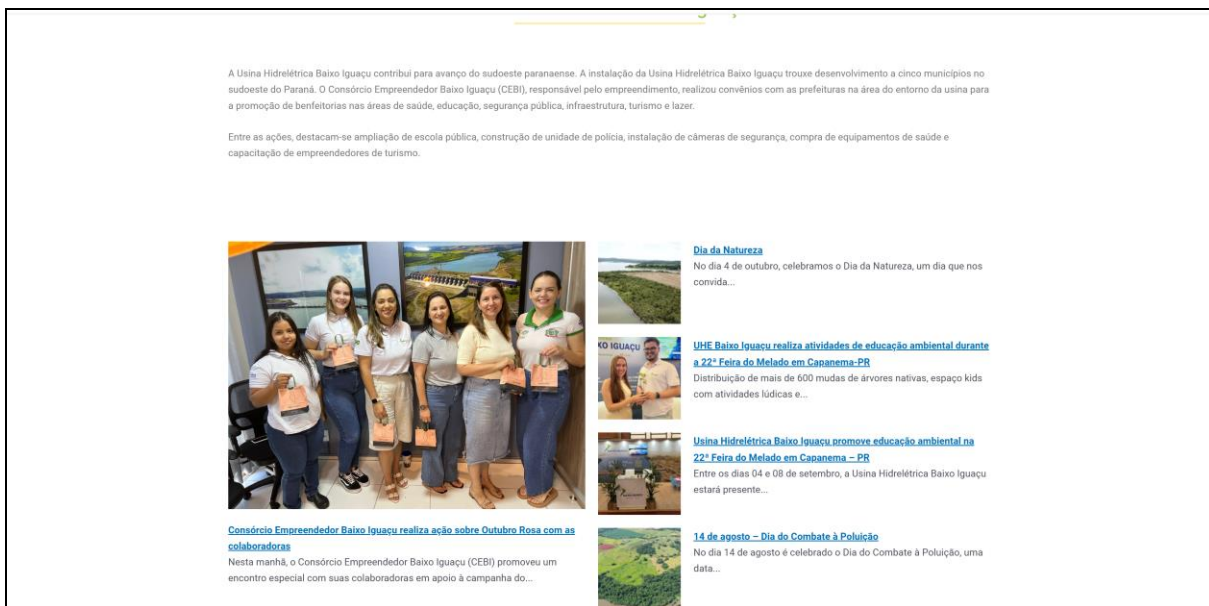


Figura 9 - Imagem do site da UHE Baixo Iguaçu atualizado.

#### 4.3.4 Acompanhamento semanal de Clippings informativo para o público interno

Acompanhamento semanal de *clippings* informativos para o público interno, resumindo informações sobre o setor elétrico, CEBI, Copel, Neoenergia, informações culturais e de saúde.



Fonte: Neoenergia. Disponível em <https://www.neoenergia.com/en/w/neoenergia-subestacoes-bahia-pernambuco>



**PARANÁ** GOVERNO DO ESTADO  
**AGÊNCIA ESTADUAL DE NOTÍCIAS**  
PIA Paraná Inteligência Ativa Do que você precisa hoje?

Inicial Últimas notícias Rádio Vídeos Imagens Editorias Arquivo de Notícias Séries Especiais Contato

## Copel recebe prêmio nacional de inovação no setor elétrico

Prêmio Abradee de Inovação foi entregue em Brasília, destacando o papel da empresa paranaense enquanto protagonista nas transformações vividas pelo setor elétrico. Copel é responsável por um dos maiores programas de digitalização e melhoria da rede de distribuição de energia em no Brasil.

Confira o áudio desta notícia

0:00 / 1:49

Publicação: 23/08/2024 - 12:20  
Editoria: Copel

COMPARTILHE: Facebook, X, LinkedIn

Fonte: Agência Nacional de Notícias. Disponível em <https://www.aen.pr.gov.br/Noticia/Copel-recebe-premio-nacional-de-inovacao-no-setor-eletrico>

Clique aqui e leia todo o Jornal de Beltrão Edição 8.071 25/10/2024

**JORNAL DE BELTRÃO** ASSINE ENTRAR

BELTRÃO REGIONAL GERAL POLÍTICA ESPORTE POLICIAIS SAÚDE COLUNISTAS ÚLTIMAS NOTÍCIAS MAIS

**POSTO PONTO SUL**  
(46) 99113-9759 - AV. LUIZ ANTONIO FREDO, 149, FRANCISCO BELTRÃO - ANTIGO POSTO DINON  
QUALIDADE EM COMBUSTÍVEL. EXCELÊNCIA NO ATENDIMENTO.  
100% BR PETROBRAS  
Gasolina Etanol Diesel X10

## Termômetro em Boa Esperança do Iguaçu registra 43°C

REGIONAL

REDAÇÃO 25/09/2024 16:34 Anúncios Google Enviar comentário

Fonte: Jornal de Beltrão. Disponível em <https://jornalbeltrao.com.br/regional/termometro-em-boja-esperanca-do-iguacu-registra-43c-2/>

Figura 10 - Clipping de notícias no período de julho a setembro de 2024.

## 5 ANÁLISE CRÍTICA DE RESULTADOS

Conforme os resultados obtidos do Programa de Comunicação Social da UHE Baixo Iguaçu no terceiro trimestre de 2024, observa-se que as atividades propostas para esse período foram cumpridas de acordo com o cronograma previsto no PBA.

Detalhando as atividades realizadas, dispomos da seguinte situação de cada uma:

**Spot de rádio:** os spots de rádio são constantes nas emissoras da região, esclarecendo dúvidas e levando informações sobre o empreendimento para a população.

**Produção de anúncios em jornais, *releases* e folders:** Com o objetivo de levar informações sobre o empreendimento e seus Programas Ambientais.

**Produção de materiais institucionais e gráficos:** a produção de materiais ocorre no intuito de manter a comunicação entre o empreendimento e a comunidade de modo geral.

**Atualização do site da UHE Baixo Iguaçu:** o site da UHE Baixo Iguaçu se mantém em constante atualização, conforme previsto pelo PBA e esperado pelo público em geral. Todas as informações pertinentes ao empreendimento, como programas e documentos públicos, constam na plataforma.

**Clipping de notícias:** o objetivo dessa ação é acompanhar as notícias veiculadas em outros portais a respeito da UHE Baixo Iguaçu.

**Programa de Visitas na Usina:** estabelecimento de um canal de comunicação contínuo de interlocução entre o empreendedor e os diversos públicos que irão integrar no processo de visitação.

**Ações de Comunicação Social realizadas com interface com o Programa de Educação Ambiental:** assumindo um caráter educativo, quando se inter-relaciona com o Programa de Educação Ambiental e insere, no contexto social, o debate de temas de interesse da sociedade local, assim como questões diretamente relacionadas à operação do empreendimento.

## 6 ATIVIDADES PREVISTAS PARA O PERÍODO SEGUINTE

As atividades do PCS programadas para o próximo trimestre, que abrange o período de outubro a dezembro de 2024, são:

- Programa de Visitação da UHEBI;
- *Spots* de rádio e anúncios em jornais;
- Produção de notas de esclarecimentos, *releases* e *folders*;
- Produção de materiais institucionais e gráficos;
- Atualização do site da UHE Baixo Iguaçu;
- Clipping de notícias;
- Ações de Comunicação Social realizadas com interface com o Programa de Educação Ambiental.

## **7 CONCLUSÃO**

As atividades realizadas no período deste relatório, de julho a setembro de 2024, cumpriram integralmente as ações previstas no âmbito do Programa de Comunicação Social. As iniciativas empreendidas buscaram atender aos principais objetivos do Programa, especialmente no que tange à criação e manutenção de canais efetivos de informação e diálogo com diferentes grupos sociais, tanto locais quanto regionais, sobre as operações do empreendimento.

Essas ações conjuntas favoreceram a compreensão da comunidade entorno do reservatório sobre as transformações na região, promovendo um vínculo mais positivo e colaborativo com o empreendimento. Através de uma comunicação transparente, aberta e informativa, o Programa fortalece o relacionamento com os grupos sociais impactados, contribuindo para uma maior aceitação e para a construção de uma convivência harmoniosa.